

UniLock System 10

Manual Adgangsstatistik

Projekt	PCS131
Version	2.0
Revision	170710

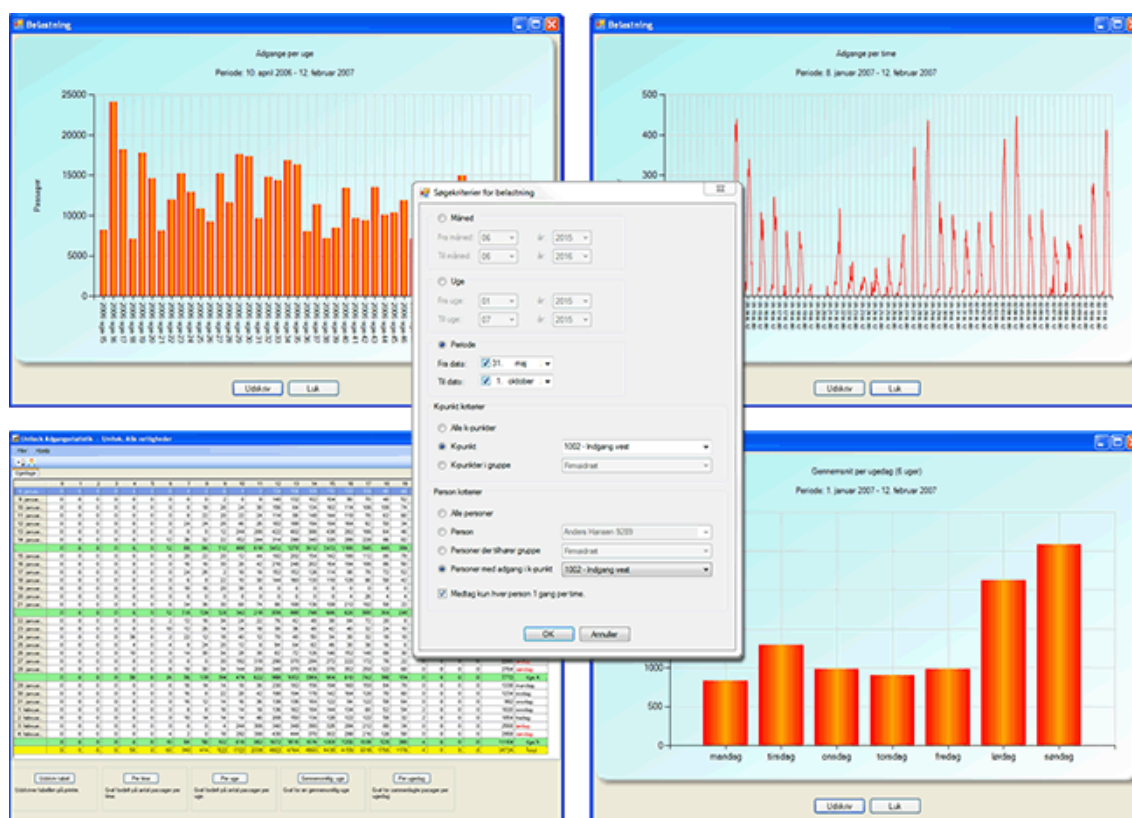
Program der opsummerer antal passager gennem de enkelte k-punkter over en valgbar tidsperiode, og opstiller herudfra en række tabeller og grafer.

Adgangsstatistik leveres som et selvstændigt program, der installeres i UniLock mappen og dermed integreres med de øvrige Unilock programmer.

Indholdsfortegnelse

1. Produktbeskrivelse.....	3
2. Operatør-vejledning.....	5
2.1 Belastnings-statistik.....	5
2.2 Personsammentælling.....	8

1. Produktbeskrivelse



Anvendelse

Unilock Adgangsstatistik giver overblik over passager gennem døre, porte mv., og kan dermed danne grundlag for at sikre pålidelig afregning, planlægning af bemanning mv., da disse kan baseres på faktuelle passager og ikke på usikre og tilfældige observationer.

Unilock adgangstatistik programmet giver overblik over passager med statistik om belastning og personsammentælling over en valgbar tidsperiode.

Belastnings-statistik

Belastnings-statistik viser, hvor mange passager der har været i en valgbar tidsperiode, og kan fx bruges som værktøj til at planlægge fremtidig bemanning, fremmøde mv. Belastnings-statistik kan anvendes på genbrugspladser, motionscentre, golfklubber, campingpladser mv.

I motionscentre, golfklubber mv. kan medlemmerne benytte en udskrift af den seneste tids belastnings-statistik til at afgøre, hvornår der bedst er plads til dem.

Person-statistik opnås ved at vælge at hver person kun skal medtages én gang per tidsinterval, således at statistikken kan være uafhængig af, hvor mange gange hver person får adgang i tidsintervallet. Man kan således få vist statistik over antal fremmødte personer på

et hold, som kan være en stor hjælp i forbindelse med bemandingsplanlægning i et motionscenter og søgning af offentligt tilskud for foreninger med hold for ridning, gymnastik, badminton, spejder mv.

Personsammentælling

Personsammentælling viser, hvor mange passager hver enkelt person har haft i en valgbar tidsperiode, og kan fx bruges som værktøj til at afregne for antal passager, køb eller afhentninger. Personsammentælling kan anvendes ved parkeringsanlæg, motionscentre, golfklubber, kantiner mv.

I golfklubben kan golfspillere fx afhente golfbolde til driving range fra en bolddispenser og afregne samlet fx hver måned.

Beskrivelse

Adgangsstatistik gennemser loggen fra Unilock adgangskontrolprogrammet og laver en opsummering af antal passager i den valgte tidsperiode for de valgte k-punkter og personer.

Programmet opsummerer det faktuelle antal passager, og kan vise adgangsstatistikken på skærmen og udskrive den i form af tabeller og grafer.

2. Operatør-vejledning

2.1 Belastnings-statistik

Belastnings-statistik viser, hvor mange passager der har været i en tidsperiode, og kan fx bruges som værktøj til at planlægge fremtidig bemanning, fremmøde mv.

Søgekriterier for belastnings-statistik

- Tidsperiode (måneder, uger eller mellem to valgfrie datoer).
- K-punkt (alle k-punkter, bestemt k-punkt eller k-punkter i gruppe).
- Person (Alle personer, bestemt person, personer i gruppe eller personer i k-punkter).

Figur 1 Søgekriterier for belastnings-statistik

Præsentation af belastnings-statistik

Belastnings-statistik kan vises på skærmen og printes som tabel eller grafer.

Tabellen i Figur 2 viser antal passager for hver dag i den valgte tidsperiode fordelt på døgnets 24 timer.

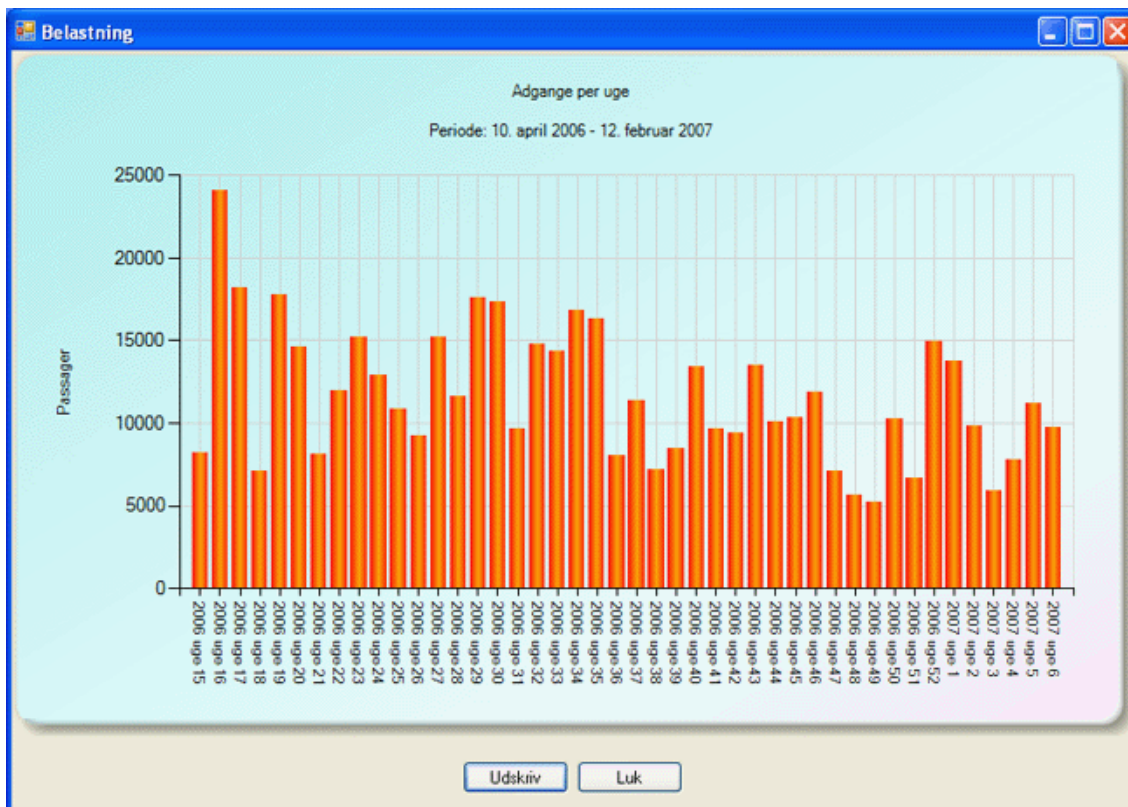
Unilock Adgangsstatistik - Unitek, Alle rettigheder

Ugedage

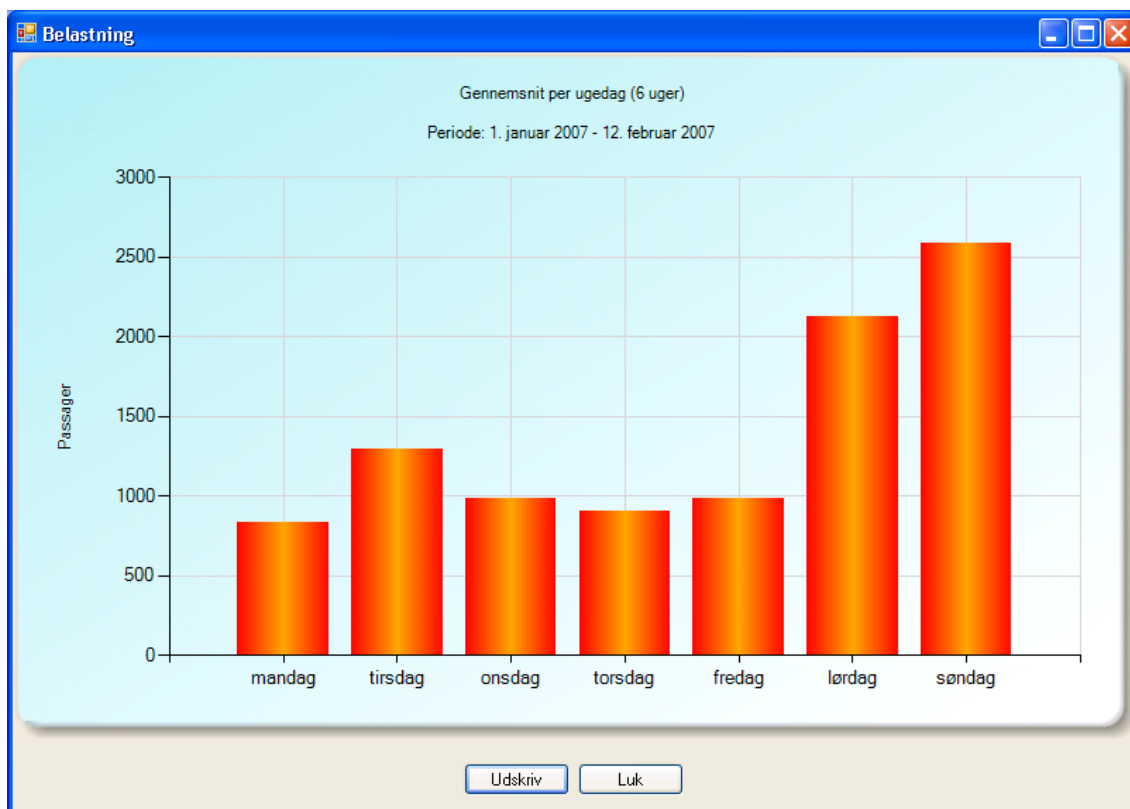
	0	1	2	3	4	5	6	7	8	9	10	11	12	13	14	15	16	17	18	19	20	21	22	23	Total	
8. januar...	0	0	0	0	0	0	0	0	0	0	0	0	124	106	108	110	120	108	46	46	0	0	0	0	768	mandag
9. januar...	0	0	0	0	0	0	0	0	0	2	0	8	140	132	102	104	90	70	40	52	0	0	0	0	740	tirsdag
10. januar...	0	0	0	0	0	0	0	0	18	28	24	30	156	64	134	162	114	106	100	74	0	0	0	0	1010	onsdag
11. januar...	0	0	0	0	0	0	0	8	22	20	22	24	114	88	148	144	110	78	62	60	0	0	0	0	900	torsdag
12. januar...	0	0	0	0	0	0	0	24	24	28	46	26	182	188	194	194	164	92	50	34	0	0	0	0	1246	fredag
13. januar...	0	0	0	0	0	0	0	0	0	12	244	286	422	402	386	438	282	166	64	46	0	0	0	0	2748	lørdag
14. januar...	0	0	0	0	0	0	12	36	32	22	152	244	314	298	340	320	286	228	86	82	0	0	0	0	2452	søndag
15. januar...	0	0	0	0	0	0	6	20	22	20	12	44	192	202	154	142	190	112	86	78	0	0	0	0	1280	mandag
16. januar...	0	0	0	0	0	0	16	16	30	20	42	216	246	202	164	194	186	86	50	0	0	0	0	0	1468	tirsdag
17. januar...	0	0	0	0	0	0	0	24	26	2	10	18	152	152	126	114	98	78	72	52	0	0	0	0	924	onsdag
18. januar...	0	0	0	0	0	0	6	8	22	10	30	144	160	130	118	128	96	58	42	0	0	0	0	0	952	torsdag
19. januar...	0	0	0	0	0	0	18	16	20	30	8	0	0	0	0	0	0	0	0	0	0	0	0	0	82	fredag
20. januar...	0	0	0	0	0	0	0	0	0	0	0	0	0	0	0	0	4	26	4	4	0	0	0	0	38	lørdag
21. januar...	0	0	0	0	0	0	6	34	36	30	60	74	96	108	136	108	212	192	58	22	0	0	0	0	1172	søndag
22. januar...	0	0	0	0	0	0	12	118	124	124	142	216	800	868	748	646	626	690	364	248	0	0	0	0	5926	Uge 2
23. januar...	0	0	0	0	0	0	2	12	16	34	24	22	76	42	48	38	84	72	20	8	0	0	0	0	498	mandag
24. januar...	0	0	0	0	0	36	2	22	12	18	40	12	70	48	50	34	30	32	18	10	0	0	0	0	434	tirsdag
25. januar...	0	0	0	0	4	0	4	8	24	20	12	6	94	64	62	46	30	36	16	6	0	0	0	0	432	onsdag
26. januar...	0	0	0	0	10	0	14	30	34	28	38	82	72	126	146	152	148	88	30	0	0	0	0	0	998	torsdag
27. januar...	0	0	0	0	0	0	0	0	0	30	192	318	290	370	294	272	222	172	78	22	0	0	0	0	2260	fredag
28. januar...	0	0	0	0	0	0	8	18	30	34	144	208	348	370	436	376	352	250	122	68	0	0	0	0	2764	søndag
29. januar...	0	0	0	0	50	0	26	86	138	184	474	622	998	1002	1064	954	910	742	366	154	0	0	0	0	7770	Uge 3
30. januar...	0	0	0	0	0	0	6	16	14	14	18	36	230	182	156	194	160	150	84	78	0	0	0	0	1338	mandag
31. januar...	0	0	0	0	0	0	16	8	22	20	42	190	194	178	142	164	128	70	60	0	0	0	0	0	1234	tirsdag
1. februar...	0	0	0	0	0	0	16	12	14	16	36	138	136	164	122	94	122	58	64	0	0	0	0	0	892	onsdag
2. februar...	0	0	0	0	0	0	8	8	16	14	18	136	162	184	144	134	88	52	54	2	0	0	0	0	1020	torsdag
3. februar...	0	0	0	0	0	0	10	14	14	14	46	208	150	134	128	122	122	58	32	2	0	0	0	0	1054	fredag
4. februar...	0	0	0	0	0	0	4	2	0	18	292	398	430	444	370	302	298	216	126	58	0	0	0	0	2568	lørdag
5. februar...	0	0	0	0	0	10	68	56	102	618	882	1672	1616	1576	1358	1256	1038	528	380	4	0	0	0	0	11164	søndag
	0	0	0	0	50	0	60	340	414	522	1722	2338	4922	4764	4800	4430	4158	3318	1706	1176	4	0	0	0	34724	Total

Udskriv tabel | Per time | Per uge | Gennemsnitlig uge | Per ugedag

Figur 2 Tabel over belastning

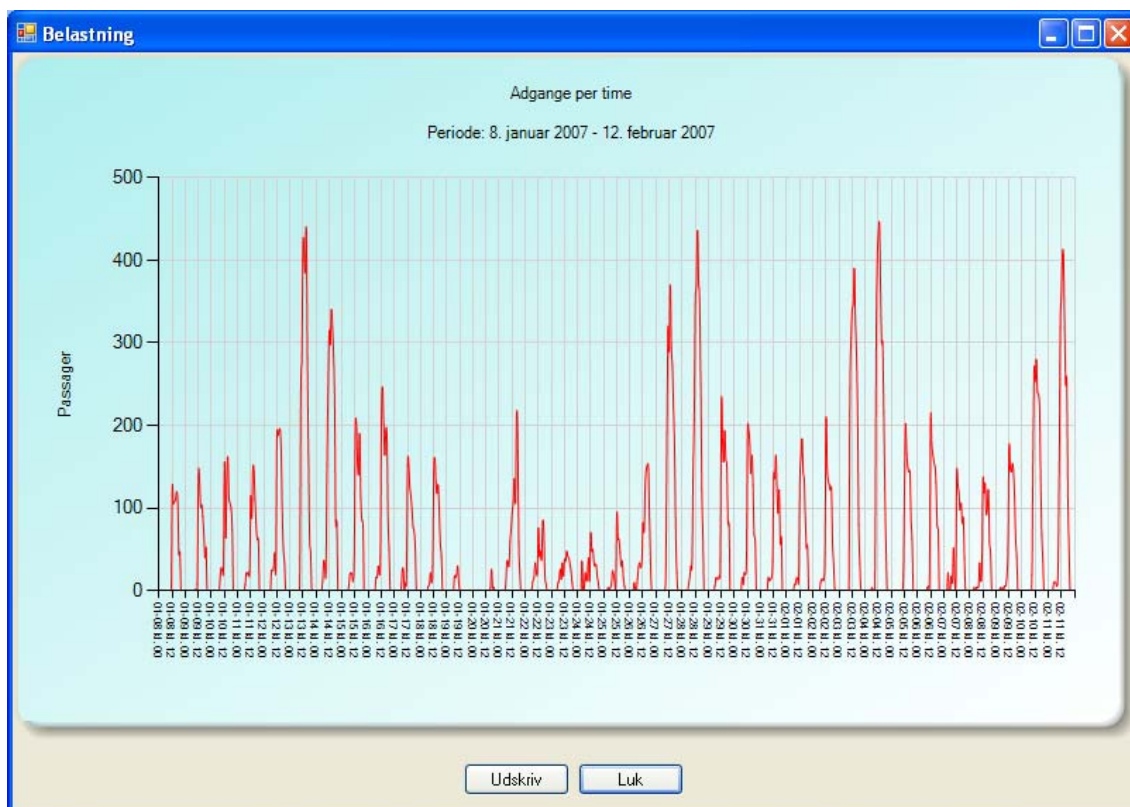


Figur 3 Søjlediagram over belastning per uge



Figur 4 Søjlediagram over gennemsnitsbelastning per ugedag

Kurven i Figur 5 viser antallet af passager i den valgte periode fra uge 2 i 2007 til uge 6 i uge 2007 i en opløsning på en time.



Figur 5 Kurve over belastning per time

2.2 Personsammentælling

Personsammentælling viser, hvor mange passager hver enkelt person har haft i en tidsperiode, og kan fx bruges som værktøj til at afregne for antal passager, køb eller afhentninger.

Søgekriterier for personsammentælling

- Tidsperiode (måneder, uger eller mellem to valgfrie datoer).
- K-punkt (alle k-punkter, bestemt k-punkt eller k-punkter i gruppe).
- Person (Alle personer, bestemt person, personer i gruppe eller personer i k-punkter).

The screenshot shows a dialog box titled "Søgekriterier for personsammentælling". It has a blue title bar with a close button (X) on the right. The dialog is divided into several sections:

- Måned:** Radio button selected. Fields for "Fra måned:" (04) and "år:" (2006), and "Til måned:" (04) and "år:" (2007).
- Uge:** Radio button unselected. Fields for "Fra uge:" (02) and "år:" (2007), and "Til uge:" (06) and "år:" (2007).
- Periode:** Radio button selected. Fields for "Fra dato:" (3. december) and "Til dato:" (25. februar).
- K-punkt kriterier:** Radio buttons for "Alle k-punkter", "K-punkt", and "K-punkter i gruppe". The "K-punkter i gruppe" option is selected. A dropdown menu shows "Erhverv".
- Person kriterier:** Radio buttons for "Alle personer", "Person", "Personer der tilhører gruppe", and "Personer med adgang i k-punkt". The "Personer der tilhører gruppe" option is selected. A dropdown menu shows "Erhverv".

At the bottom of the dialog are two buttons: "OK" and "Annuller".

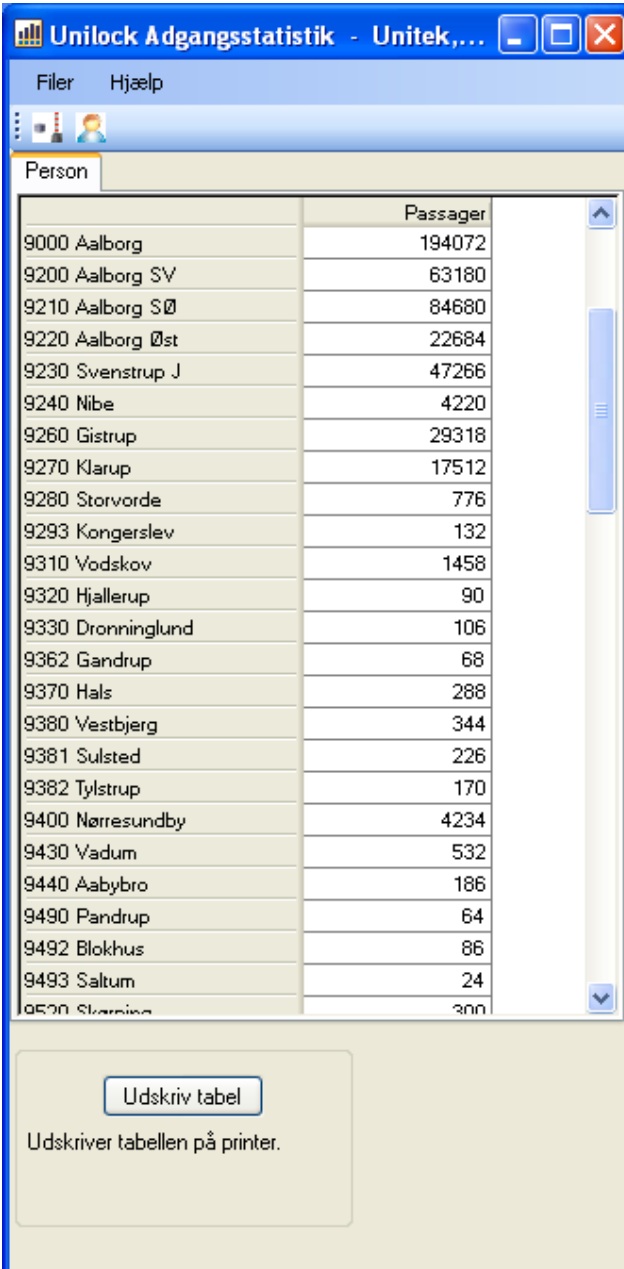
Figur 6 Søgekriterier for personsammentælling

Præsentation af personsammentælling

Personsammentælling kan vises på skærmen og udskrives som tabel.

Eksemplet i Figur 7 er fra en installation på en genbrugsplads, hvor personer identificerer sig med deres sygesikringskort, hvorfra postnummeret aflæses og logges. Tabellen viser derfor, hvor ofte personer fra bestemte postnumre har passeret.

Benytter man personlig identifikation i form af fx nøglekort eller nøglebrik, vil antallet af passager for hver enkelt person blive vist.



The screenshot shows a software window titled 'Unilock Adgangsstatistik - Unitek,...' with a menu bar containing 'Filer' and 'Hjælp'. Below the menu bar is a 'Person' tab. The main area contains a table with two columns: 'Person' and 'Passager'. The table lists various postal codes and their corresponding passenger counts. At the bottom of the window, there is a button labeled 'Udskriv tabel' and a note: 'Udskriver tabellen på printer.'

Person	Passager
9000 Aalborg	194072
9200 Aalborg SV	63180
9210 Aalborg SØ	84680
9220 Aalborg Øst	22684
9230 Svenstrup J	47266
9240 Nibe	4220
9260 Gistrup	29318
9270 Klarup	17512
9280 Storvorde	776
9293 Kongerslev	132
9310 Vodskov	1458
9320 Hjallerup	90
9330 Dronninglund	106
9362 Gandrup	68
9370 Hals	288
9380 Vestbjerg	344
9381 Sulsted	226
9382 Tylstrup	170
9400 Nørresundby	4234
9430 Vadum	532
9440 Aabybro	186
9490 Pandrup	64
9492 Blokhus	86
9493 Saltum	24
9520 Skarvså	300

Figur 7 Tabel over personsammentælling